



الشركة السعودية لصناعة الورق  
SAUDI PAPER MANUFACTURING CO.

Saudi Joint Stock Co.  
C.R 2050028141  
Capital SR. 450,000,000 Fully Paid

شركة مساهمة سعودية  
س.ت: ٢٠٥٠٠٢٨١٤١  
رأس المال ٤٥٠,٠٠٠,٠٠٠ مدفوع بالكامل

## تقرير مجلس الإدارة عن السنة المالية المنتهية في ٢٠١٦/١٢/٣١ م

السادة مساهمي الشركة السعودية لصناعة الورق  
الموقرين  
السلام عليكم ورحمة الله وبركاته ...

يتشرف رئيس وأعضاء مجلس الإدارة أن يضع بين أيديكم التقرير السنوي لشركتكم للعام المنتهي في ٣١ ديسمبر ٢٠١٦ م والذي يعكس نشاط الشركة في أداؤها وأداء شركاتها التابعة في مختلف أوجه النشاط من صناعة وتحويل وتدوير الورق، ويشير إلى دورها في تطوير القطاع الصناعي في المملكة العربية السعودية ويساهم بفاعلية في تعزيز الاقتصاد الوطني وإيجاد فرص عمل وتحقيق عوائد لمساهميها من خلال عملها الدؤوب في توسيع نشاطاتها الناجحة وتعزيز مكانتها على المستوى الصناعي والاقتصادي محلياً وعالمياً، وسوف نستعرض في التقرير أهم التطورات والإنجازات التي حققتها خلال السنة المالية المنتهية في ٢٠١٦/١٢/٣١ م وكذلك خلاصة عن النتائج المالية وأداء الشركة وقطاعاتها خلال هذا العام. ونشير إلى أهمية ما شهدته المنطقة من اضطرابات وتقلبات جيوسياسية وتقلبات حادة في أسعار النفط أثرت على السوق المحلي والأسواق الخارجية التي تعمل بها الشركة بالإضافة إلى تباطؤ الاقتصاد المحلي والعالمي الذي أثر بشكل مباشر على نقص حجم الطلب صادفها زيادة كبيرة في حجم العرض نتيجة قيام الشركات العالمية بالمنافسة بزيادة طاقتها الإنتاجية خلال الثلاث أعوام السابقة والتي عملت على اختراق السوق المحلي وأسواق المنطقة بأسعار تنافسية مما أثر بشكل مباشر على مبيعات وأداء الشركة خلال العام. يضاف إلى ذلك زيادة أسعار الطاقة داخل المملكة مما أدى إلى زيادة مباشره في تكاليف الإنتاج.

إلا أن الشركة قامت بوضع وتنفيذ الخطط لمواجهة تراجع المبيعات كان على رأسها تخفيض المصاريف بكافة أشكالها مما أدى إلى زيادة نسبة هامش الربح على الرغم من التراجع في الإنتاج والمبيعات. كذلك عملت على زيادة كفاءة رأس المال العامل لتوفير السيولة اللازمة لمقابلة التزامات الشركة.

ويحرص المجلس دائماً على أن يأتي هذا التقرير متوافقاً مع لائحة حوكمة الشركات ومتطلبات الإفصاح والشفافية الواردة في قواعد التسجيل والأدراج ويصحب هذا التقرير الحسابات الختامية المدققة والإيضاحات المصاحبة لها وتقرير المراجع الخارجي كما يسر المجلس أن يرد على استفساراتكم المتعلقة بهذا التقرير خلال اجتماع الجمعية العامة القادمة بإذن الله وإليكم التقرير كما يلي:

### خطة العمل للعام ٢٠١٧:

قامت الشركة بوضع خطة عمل للعام ٢٠١٧ حيث ركزت الخطة على الجوانب الآتية:

١. تحقيق نمو ملحوظ في مبيعات الشركة وحصتها السوقية على الرغم من التحديات التي تواجهها الشركة في ظل أوضاع السوق الحاليه مرتكزين على الميزات التنافسية التي تتمتع بها الشركة من حيث الموقع الإستراتيجي والطاقة الإنتاجية العاليه والخدمات اللوجستية التي توفرها الشركة لعملائها.
٢. تطبيق خطة تسعير ديناميكية تعكس قدرة الشركة على المنافسة المستمرة وتضمن زيادة حصتها السوقية. وتنفيذ خطة فنية لزيادة كفاءة الإنتاج وتخفيض تكلفة تشغيل المكين.
٣. توسعة قاعدة عملاء الشركة داخل وخارج المملكة بشكل مستمر.
٤. الإستمرار في تخفيض التكاليف وكافة أشكال المصاريف المباشرة وغير المباشرة في جميع القطاعات مما يؤدي إلى زيادة كفاءة التشغيل.
٥. الإستمرار في تطبيق خطة رفع كفاءة رأس المال العامل وتوفير الموارد المالية اللازمة لتحقيق هذه الخطة بما فيها إعادة هيكلة الإلتزامات الشركة لتناسب مع قدرتها على الوفاء بهذه الإلتزامات.



الشركة السعودية لصناعة الورق  
SAUDI PAPER MANUFACTURING CO.

Saudi Joint Stock Co.  
C.R. 2050028141  
Capital SR. 450,000,000 Fully Paid

شركة مساهمة سعودية  
س.ت: ٢٠٥٠٠٢٨١٤١  
رأس المال مدفوع بالكامل ٤٥٠,٠٠٠,٠٠٠

٦. إستكمال خطط إعادة الهيكلة والإستثمار في رأس المال البشري ورفع كفاءة العاملين بالشركة خاصة في قسم المبيعات من خلال اعاجزة تقييم الكفاءات العاملة وإستقطاب أفضل الخبرات في نفس مجال أعمال الشركة

## أولاً: نشاط ونتائج الشركة لعام ٢٠١٦

تعد الشركة السعودية لصناعة الورق من الشركات الرائدة في صناعة الورق الصحي في الوطن العربي ويتمثل نشاطها في إنتاج الورق الصحي عالي الجودة لتلبية احتياجات الأسواق المحلية والخارجية. كما وأن نشاطها يعود بفائدة كبيرة على البيئة والمجتمع حيث تسهم عمليات إعادة تدوير الورق في معالجة العديد من المشاكل البيئية وفي نفس الوقت توفر فرص اقتصادية مجدية. وفيما يلي عرض مختصر لنتائج العام ٢٠١٦م.

- بلغت إيرادات الشركة خلال الفترة الحالية ٤٧٧ مليون ريال مقارنة بإيرادات الفترة المماثلة من العام السابق البالغه ٦٠١ مليون ريال بانخفاض قدره ٢١% وذلك نتيجة انخفاض مبيعات التصدير ورولات الورق نتيجة تباطؤ الإقتصاد العالمي وزيادة المنافسه.  
- يعود سبب انخفاض صافي خسارة الشركة بنسبة ٤٧% إلى التحسن في نسبة إجمالي الربح نتيجة انخفاض تكاليف المواد الأولية، إضافة إلى انخفاض المصاريف البيعية والإدارية والتمويلية ومصروف مخصصات خسائر المخزون مقارنة بالعام السابق بنسبة تزيد عن ٣٠%.  
- قامت الشركة خلال الأشهر السابقة بالتعاون مع شركه إستشاريه عالميه بتنفيذ برنامج إعادة الهيكلة والتحول لزيادة الربحية من خلال تحسين ورفع الكفاءة في جميع الشركات والقطاعات وفي المجالات التالية: زيادة الإيرادات والمبيعات وتحسين عمليات التشغيل وتقليص الإنفاق الخارجي والمصروفات العامة والإدارية كما هو موضح أعلاه. كذلك تقنين رأس المال العامل حيث تم تخفيض الذمم المدينة والمخزون بنسبه تزيد عن ٣٠%.  
- كما بلغ مجموع حقوق المساهمين خلال الفترة الحالية ٤٥٦ مليون ريال، مقابل ٥٢٨ مليون ريال للفترة المماثلة من العام السابق، وذلك بانخفاض قدره ١٤%. أنخفض صافي خسارة السهم في الفترة الحالية إلى ١,٥٠ ريال مقارنة بالفترة المماثلة من العام السابق والتي بلغت ٢,٨٢ ريال.

## ثانياً: في مجال الأمن والسلامة والجودة

١- الأمن والسلامة:  
تحرص الشركة باستمرار على تحديث أنظمة وشبكات مكافحة الحريق بالشركة والشركات التابعة لها وتكثيف الدورات التدريبية لمنسوبيها في مجال الوقاية من الإصابات ومكافحة الحرائق والمشاركة في العديد من المؤتمرات المهمة بالأمن والسلامة بهدف تحقيق أعلى مستويات الأداء على مستوى السلامة والصحة البيئية وضمان بيئة عمل آمنة لجميع العاملين.  
٢- الجودة:  
تحرص الشركة دائماً على تطبيق معايير الجودة الشاملة وذلك لخلق بيئة عمل جيدة لجميع موظفيها في مختلف المجالات بهدف تحقيق جودة أداء متميز تلي تطلعات عملاء الشركة، وفي إطار ذلك حصلت الشركة والشركات التابعة لها على شهادة توكيد الجودة العالمية أيزو ٩٠٠١ وعلى شهادة الجودة في مجال إعادة تدوير الورق من مجلس حماية الغابات والبيئة

## ثالثاً: برنامج السعودية وتطوير الكفاءات (نطاقات)

اتباعاً للتعليمات الحكومية بخصوص برنامج نطاقات تسعي الشركة دائماً على المحافظة على النطاق الأخضر والحصول على النطاقات الأعلى حيث نجحت الشركة بزيادة السعودية خلال العام بنسبة ٢٢%. وتواصل الشركة تركيز طاقتها ومواردها لدعم برامج التدريب والسعودة في كافة



الشركة السعودية لصناعة الورق  
SAUDI PAPER MANUFACTURING CO.

Saudi Joint Stock Co.  
C.R 2050028141  
Capital SR. 450,000,000 Fully Paid

شركة مساهمة سعودية  
س.ت: ٢٠٥٠٠٢٨١٤١  
رأس المال ٤٥٠,٠٠٠,٠٠٠ مدفوع بالكامل

قطاعاتها وذلك من خلال توطيد العلاقة مع صندوق تنمية الموارد البشرية وخبراء التدريب حيث تسعى الشركة إلى استقطاب الكوادر السعودية وتقديم الفرص الوظيفية المناسبة وتدريبهم بأيدي مدربين على المهارات التشغيلية والإدارية وذلك استعداداً لمواكبة احتياجات الشركة من الكوادر المؤهلة في توسعات الشركة كما تقوم الشركة بتنظيم دورات تدريبية منتظمة لمنسوبيها على كافة المستويات الإدارية والفنية والاستعانة في ذلك بالمهارات المحلية والعالمية.

## رابعاً: الإعلان عن أهم المتغيرات في العام ٢٠١٦ م

فيما يلي اهم الاعلانات التي نشرت على تداول خلال عام ٢٠١٦:

١. أعلنت الشركة في تاريخ ٢٤/١/٢٠١٦ م عن التعاقد مع شركة استشارية عالمية لإطلاق مشروع (إعادة الهيكلة التنظيمية والتحول)، حيث سيتم العمل مع الشركة خلال الأشهر القادمة لتحقيق التحسن والكفاءة في جميع الشركات والقطاعات وفي المجالات التالية: زيادة الإيرادات والمبيعات، تقنين رأس المال العامل، تحسين عمليات التشغيل، تقليل قيمة المشتريات والإنفاق الخارجي، تقليص المصروفات العامة والإدارية. ومن أهم أهداف مشروع (إعادة الهيكلة التنظيمية والتحول) عودة الشركة للربحية ابتداء من العام ٢٠١٦ والاستمرار على ذلك في الأعوام التالية.
٢. أعلنت الشركة في تاريخ ٢٧/٣/٢٠١٦ م عن نشوب حريق في فرع الشركة السعودية لتدوير الورق والمخلفات في الرياض وهي إحدى الشركات التابعة للمجموعة وذلك صباح يوم السبت بتاريخ ٢٦/٣/٢٠١٦ م. وقد باشر قسم الإطفاء والسلامة بالشركة الحريق وتم التواصل مع الجهات ذات الاختصاص والتي باشرت الحريق في حينه، ولا يوجد والله الحمد أي إصابات بشرية. وتعمل الشركة حالياً على تقويم الأثار الناتجة عن هذا الحريق لتحديد الأثر المالي والذي سيتم الإعلان عنه لاحقاً إضافة لأي تطورات أخرى بهذا الخصوص. مع العلم بأن جميع مصانع الشركة ومنافعها خاضعة لتغطية تأمينية شاملة وفقاً للشروط والأحكام المنظمة لها.
٣. أعلنت الشركة في تاريخ ٢٠/١٠/٢٠١٦ م عن خطة نقل خطوط الإنتاج لإحدى الشركات التابعة إلى مدينة الدمام. حيث وافق مجلس الإدارة في اجتماعه المنعقد مساء يوم الأربعاء بتاريخ ١٩/١٠/٢٠١٦ م على خطة نقل خطوط الإنتاج لفرع الشركة السعودية لتحويل الورق (شركة تابعة مملوكة بالكامل) في مدينة جدة إلى مدينة الدمام حيث المقر الرئيس للعمليات التحويلية. ستكون خطة النقل على ثلاثة مراحل بشكل تدريجي وستبدأ خلال الربع الرابع من العام ٢٠١٦ م وستستغرق ٦ أشهر علماً بأنه لن يكون هناك تأثير على عمليات الإنتاج وتلبية طلبات العملاء. وجاء ذلك تماشياً مع خطة الشركة في السعي لتخفيض التكاليف التشغيلية والإدارية وتحسين الكفاءة الإنتاجية. مع العلم بأن عملية النقل لن تؤثر على حجم إنتاج الشركة. وسيكون الأثر المالي لعملية النقل ايجابياً بتخفيض التكاليف السنوية بقرابة ٤ مليون ريال وذلك بعد اتمام خطة النقل.



الشركة السعودية لصناعة الورق  
SAUDI PAPER MANUFACTURING CO.

Saudi Joint Stock Co.  
C.R 2050028141  
Capital SR. 450,000,000 Fully Paid

شركة مساهمة سعودية  
س.ت: ٢٠٥٠٠٢٨١٤١  
رأس المال ٤٥٠,٠٠٠,٠٠٠ مدفوع بالكامل

#### خامساً: الشركات التابعة وقطاعات الأعمال

#### ١- الشركات التابعة والنشاط ودولة المقر ورأس المال ونسب الملكية:

| اسم الشركة                                   | النشاط                         | دولة التأسيس ومقر العمليات | رأس المال  | نسبة الملكية |
|--|--------------------------------|----------------------------|------------|--------------|
| الشركة السعودية لتحويل الورق                 | تحويل الورق                    | السعودية                   | ٥٠,٠٠٠,٠٠٠ | %١٠٠         |
| الشركة السعودية لإعادة تدوير الورق والخلفات  | تجميع وفرز الورق والإتجارفيه   | السعودية                   | ٤,٣٠٠,٠٠٠  | %١٠٠         |
| الشركة السعودية للاستثمار والتطوير الصناعي   | للاستثمار في الصناعات المتنوعة | السعودية                   | ٥٠٠,٠٠٠    | %١٠٠         |
| شركة المدار لتجارة الورق                     | تجميع وفرز الورق والإتجارفيه   | المغرب                     | ٤٥٠,٠٠٠    | %١٠٠         |
| شركة المدار لتجارة الورق                     | تجميع وفرز الورق والإتجارفيه   | الأردن                     | ٥٣١,٩١٥    | %١٠٠         |
| شركة الأردنية السعودية لتحويل الورق          | تحويل الورق                    | الأردن                     | ٢٥٠,٠٠٠    | %١٠٠         |
| شركة المدار للورق                            | تجميع وفرز الورق والإتجارفيه   | الجزائر                    | ٨١٨,٥٤٨    | %١٠٠         |
| شركة مصنع الجذور لصناعة محارم الورق (الجذور) | تحويل الورق                    | الكويت                     | ٢,٧٥١,٠٠٠  | %٨٥          |
| الشركة المغربية لتحويل الورق                 | تحويل الورق                    | المغرب                     | ٤٣٧,٠٠٠    | %١٠٠         |
| شركة تحويل الورق الممتاز                     | تحويل الورق                    | تركيا                      | ٣٥,٦٢٥     | %١٠٠         |

والجدير بالذكر أن جميع الشركات تعمل بالتكامل مع شركتهم الأم في مجال التحويل تعتمد شركات التحويل على رولات الورق الصحي المنتج في مصانع الشركة الأم كما تقوم شركات تجميع وفرز الورق وفرعها بإمداد مصنع الورق بالخامات اللازمة للإنتاج بالإضافة إلى تجارتها في باقي الأنواع التي لا يحتاجها المصنع بهدف تحقيق الربح وتمثل السعودية للاستثمار الذراع الاستراتيجي التي تستخدمه الشركة في الاستثمارات. وقد بلغ إجمالي المبيعات بين الشركات التابعة ما قيمته ١٤١,٧٣٩,٤٠٨ ريال خلال عام ٢٠١٦ م.



الشركة السعودية لصناعة الورق  
SAUDI PAPER MANUFACTURING CO.

Saudi Joint Stock Co.  
C.R 2050028141  
Capital SR. 450,000,000 Fully Paid

شركة مساهمة سعودية  
س.ت: ٢٠٥٠٠٢٨١٤١  
رأس المال ٤٥٠,٠٠٠,٠٠٠ مدفوع بالكامل

(أ) تتكون النشاطات الرئيسية للمجموعة من قطاعات الأعمال الرئيسية التالية: قطاع الصناعة – قطاع التجارة والنقل.  
(ب) تم تلخيص المعلومات المالية الموحدة المختارة كما في ٣١ ديسمبر ٢٠١٦ م و ٢٠١٥ م وللسنتين المنتهيتين في ذلك التاريخ وفقاً لقطاعات الأعمال كما يلي:

| المجموع                          | التجارة والنقل | قطاع الصناعة     | البيان                      |
|----------------------------------|----------------|------------------|-----------------------------|
|                                  |                |                  | (الأرقام بالألف ريال سعودي) |
| ٢٠١٦ (الأرقام بالألف ريال سعودي) |                |                  |                             |
| ٤٧٧,٢٧١                          | ٢٤,٨٣٠         | ٤٥٢,٤٤١          | إيرادات-صافي                |
| -٦٧,٤٨٣                          | -٤,١١٦         | -٦٣,٣٦٧          | صافي الربح / (خسارة)        |
| ٣١,٦٢٩                           | ٢,٣٩٧          | ٢٩,٢٣١           | نفقات مالية                 |
| ٤٩,٩٢٨                           | ٨,٦٧١          | ٤١,٢٥٧           | الإهلاكات                   |
| ٩٠٨,٧٣٥                          | ٨٨,١٤٥         | ٨٢٠,٥٨٩          | ممتلكات، آلات ومعدات – صافي |
| <u>١,٤٤٦,٢٣٩</u>                 | <u>١٨٧,٣٢٠</u> | <u>١,٢٥٨,٩٢٠</u> | إجمالي الأصول               |
| ٢٠١٥ (الأرقام بالألف ريال سعودي) |                |                  |                             |
| ٦٠٠,٥٧٠                          | ١٠٢,٥٥٣        | ٤٩٨,٠١٧          | إيرادات-صافي                |
| (١٢٧,١١٣)                        | (٤١,٢١٧)       | (٨٥,٨٩٦)         | صافي الربح                  |
| ٣٦,٠٣٣                           | ١,٤٥٥          | ٣٤,٥٧٨           | نفقات مالية                 |
| ٥٩,٤٣٩                           | ١٦,٤٥٧         | ٤٢,٩٨٢           | الإهلاكات                   |
| ٩٨٤,٢١٣                          | ٨٦,٧٣٩         | ٨٩٧,٤٧٥          | ممتلكات، آلات ومعدات – صافي |
| <u>١,٧١٣,٢٧١</u>                 | <u>٢٤٦,٤٦١</u> | <u>١,٤٦٦,٨١٠</u> | إجمالي الأصول               |

(ج) تباشر المجموعة أعمالها في المملكة العربية السعودية ودول مجلس التعاون الخليجي وشمال أفريقيا وبعض المناطق الجغرافية الأخرى. تم تلخيص بعض المعلومات المالية كما في ٣١ ديسمبر ٢٠١٦ م و ٢٠١٥ م وللسنتين المنتهيتين في ذلك التاريخ وفقاً للتوزيع الجغرافي كما يلي:

| المجموع                          | دول أخرى | دول مجلس التعاون الخليجي | المملكة العربية السعودية    | البيان                      |
|----------------------------------|----------|--------------------------|-----------------------------|-----------------------------|
|                                  |          |                          | (الأرقام بالألف ريال سعودي) |                             |
| ٢٠١٦ (الأرقام بالألف ريال سعودي) |          |                          |                             |                             |
| ٤٧٧,٢٧١                          | ٢١,٤٤٧   | ١٢,٥٠٠                   | ٤٤٣,٣٢٤                     | إيرادات-صافي                |
| موجودات غير متداولة أخرى         |          |                          |                             |                             |
| ٩٠٨,٧٣٥                          | ٧١,٤٢١   | ١٨,٦٠٠                   | ٨١٨,٧١٤                     | ممتلكات، آلات ومعدات – صافي |
| ٤٩,٥٣١                           | ٦٧       | ١٣,٥١٧                   | ٣٥,٩٤٧                      | موجودات غير متداولة أخرى    |
| ٢٠١٥ (الأرقام بالألف ريال سعودي) |          |                          |                             |                             |
| ٦٠٠,٥٧٠                          | ٢٠,٥١٥   | ٤٢,٩٢١                   | ٥٣٧,١٣٤                     | إيرادات-صافي                |



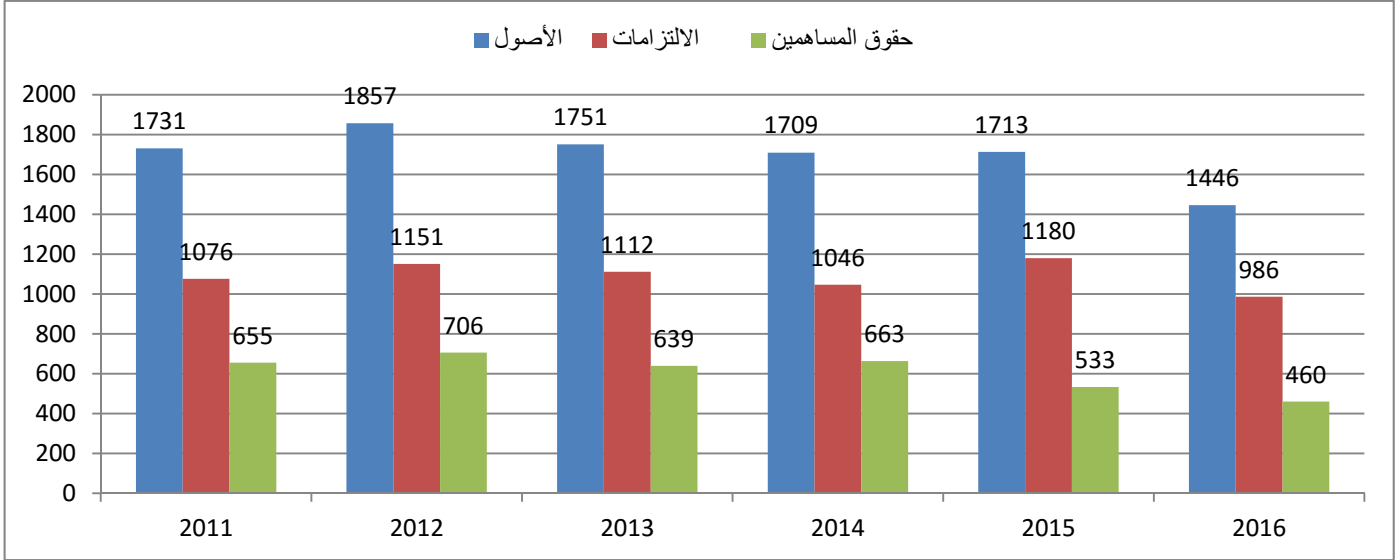
الشركة السعودية لصناعة الورق  
SAUDI PAPER MANUFACTURING CO.

Saudi Joint Stock Co.  
C.R 2050028141  
Capital SR. 450,000,000 Fully Paid

شركة مساهمة سعودية  
س.ت: ٢٠٥٠٠٢٨١٤١  
رأس المال ٤٥٠,٠٠٠,٠٠٠ مدفوع بالكامل

| موجودات غير متداولة أخرى |        |        |         |                             |
|--------------------------|--------|--------|---------|-----------------------------|
| ٩٨٤,٢١٣                  | ٦٨,١٦٥ | ٢٦,٦٤٠ | ٨٨٩,٤٠٨ | ممتلكات، آلات ومعدات - صافي |
| ٥٠,٩٥٩                   | -      | ١٣,٦١٤ | ٣٧,٣٤٥  | موجودات غير متداولة أخرى    |

### سادساً: ملخص النتائج المالية



١- الأصول والالتزامات (مليون ريال)

| ٢٠١٢                  | ٢٠١٣        | ٢٠١٤         | ٢٠١٥        | ٢٠١٦        | خلاصة قائمة المركز المالي (مليون ريال) |
|-----------------------|-------------|--------------|-------------|-------------|--|
| <b>الأصول</b>         |             |              |             |             |  |
| ٨٨٣                   | ٧٨٦         | ٦٥٣          | ٦٧٨         | ٤٨٨         | إجمالي الأصول المتداولة                |
| ٩٧٤                   | ٩٦٥         | ١.٥٢         | ١.٣٥        | ٩٥٨         | إجمالي الأصول غير المتداولة            |
| <u>١٨٥٧</u>           | <u>١٧٥١</u> | <u>١٧٠.٥</u> | <u>١٧١٣</u> | <u>١٤٤٦</u> | إجمالي الأصول                          |
| <b>الالتزامات</b>     |             |              |             |             |  |
| ٨٣٦                   | ٨٥٧         | ٦٤١          | ٦٨٢         | ٤٧٦         | إجمالي الالتزامات المتداولة            |
| ٣١٥                   | ٢٥٥         | ٤٠.١         | ٤٩٨         | ٥١.٠        | إجمالي الالتزامات غير المتداولة        |
| <u>١١٥١</u>           | <u>١١١٢</u> | <u>١.٤٢</u>  | <u>١١٨٠</u> | <u>٩٨٦</u>  | إجمالي الالتزامات                      |
| <b>حقوق المساهمين</b> |             |              |             |             |  |
| ٣٧٥                   | ٣٧٥         | ٤٥.٠         | ٤٥.٠        | ٤٥.٠        | رأس المال                              |
| ٦٥                    | ٦٤          | ٦٦           | ٦٦          | ٦٦          | احتياطي نظامي                          |
| ٢٦١                   | ١٩٥         | ١٤٢          | ١٢          | ٦.٠         | أرباح مستبقاه                          |
| ٥                     | ٥           | ٥            | ٥           | ٤           | حقوق الاقلية                           |
| ٧.٦                   | ٦٣٩         | ٦٦٣          | ٥٣٣         | ٤٦.٠        | إجمالي حقوق المساهمين                  |
| <u>١٨٥٧</u>           | <u>١٧٥١</u> | <u>١٧٠.٩</u> | <u>١٧١٣</u> | <u>١٤٤٦</u> | إجمالي الالتزامات وحقوق الملكية        |

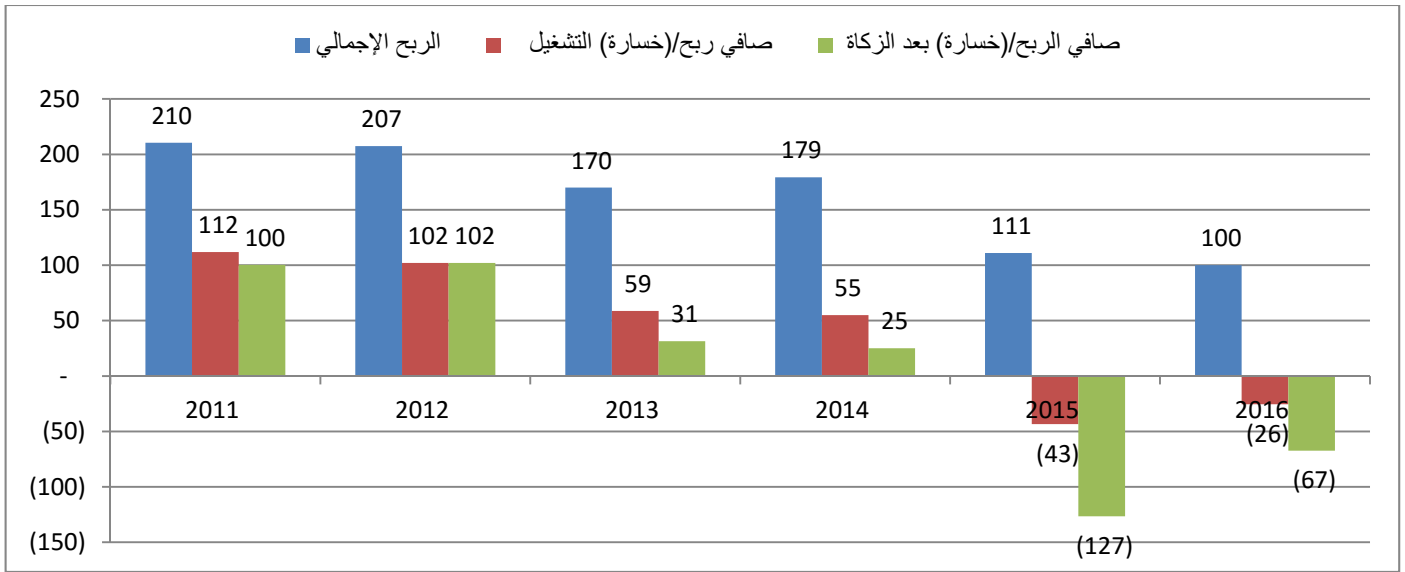


الشركة السعودية لصناعة الورق  
SAUDI PAPER MANUFACTURING CO.

Saudi Joint Stock Co.  
C.R. 2050028141  
Capital SR. 450,000,000 Fully Paid

شركة مساهمة سعودية  
س.ت: ٢٠٥٠٠٢٨١٤١  
رأس المال ٤٥٠,٠٠٠,٠٠٠ مدفوع بالكامل

٢- مؤشرات الربح (مليون ريال)



| ٢٠١٢  | ٢٠١٣  | ٢٠١٤  | ٢٠١٥  | ٢٠١٦  | مؤشرات قائمة الدخل (مليون ريال)   |
|-------|-------|-------|-------|-------|-----------------------------------|
| ٧٩٤   | ٨٢٠   | ٧٥٨   | ٦٠١   | ٤٧٧   | صافي المبيعات                     |
| (٥٨٦) | (٦٥٠) | (٥٧٩) | (٤٩٠) | (٣٧٧) | تكلفة المبيعات                    |
| ٢٠٧   | ١٧٠   | ١٧٩   | ١١١   | ١٠٠   | الربح الإجمالي                    |
| (١٠٥) | (١١١) | (١٢٤) | (١٥٤) | (١٣٥) | مصروفات بيع وتسويق/إدارية وعمومية |
| ١٠٢   | ٥٩    | ٥٥    | (٤٣)  | (٣٥)  | صافي ربح التشغيل                  |
| ١٠    | ٢     | ٥     | -     | -     | إيرادات أخرى (صافي)               |
| (٩٧)  | -     | -     | (٤٧)  | -     | انخفاض في قيمة ذمم مدينه ومخزون   |
| (٥)   | -     | ٠     | -     | -     | مصاريف ما قبل التشغيل             |
| ١١٥   | -     | -     | -     | -     | أرباح رأسمالية                    |
| (٢١)  | (٢٧)  | (٣٣)  | (٣٦)  | (٣٢)  | نفقات تمويل                       |
| (٣)   | (٣)   | (٢)   | (١)   | (١)   | مخصص الزكاة                       |
| ١٠٢   | ٣١    | ٢٥    | (١٢٧) | (٦٧)  | صافي الربح / (الخسارة) بعد الزكاة |



الشركة السعودية لصناعة الورق  
SAUDI PAPER MANUFACTURING CO.

Saudi Joint Stock Co.  
C.R. 2050028141  
Capital SR. 450,000,000 Fully Paid

شركة مساهمة سعودية  
س.ت: ٢٠٥٠٠٢٨١٤١  
رأس المال ٤٥٠,٠٠٠,٠٠٠ مدفوع بالكامل

### ٣- نسب التغير في قائمة الدخل (ألف ريال)

| مؤشرات قائمة الدخل                | ٢٠١٦      | ٢٠١٥      | التغيرات  | نسبة التغيرات % |
|-----------------------------------|-----------|-----------|-----------|-----------------|
| المبيعات                          | ٤٧٧,٢٧١   | ٦٠٠,٥٧٠   | (١٢٣,٢٩٩) | ٢١-%            |
| تكلفة المبيعات                    | ٣٧٧,٣١٥   | ٤٨٩,٥٥٧   | (١١٢,٢٤٢) | ٢٣-%            |
| الربح الإجمالي                    | ٩٩,٩٥٦    | ١١١,٠١٣   | (١١,٠٥٧)  | ١٠-%            |
| مصروفات بيع وتسويق وإدارية        | (١٣٤,٧١٠) | (١٥٤,٣٢٤) | ١٩,٦١٤    | ١٣-%            |
| صافي ربح التشغيل                  | (٣٤,٧٥٤)  | (٤٣,٣١١)  | ٨,٥٥٧     | ٢٠-%            |
| مصاريف أخرى                       | (٣١,٦٢٩)  | (٨٢,٦٥٢)  | ٥١,٠٢٣    | ٦٢-%            |
| مخصص الزكاة                       | (١,١٠٠)   | (١,١٥٠)   | ٥٠        | ٤-%             |
| صافي الربح / (الخسارة) بعد الزكاة | (٦٧,٤٨٣)  | (١٢٧,١١٣) | ٥٩,٦٣٠    | ٤٧-%            |

### أسباب التغير:

- انخفاض المبيعات: نتيجة انخفاض مبيعات التصديروولات الورق الناتج عن تباطؤ الاقتصاد العالمي وزيادة المنافسة.
- انخفاض تكلفة المبيعات: نتيجة انخفاض تكاليف المواد الأولية.
- التحسن في خسارة الربح التشغيلي: نتيجة انخفاض المصاريف البيعية والإدارية والتمويلية ومصروف مخصصات خسائر المخزون مقارنة بالعام السابق.

### ٤- التوزيع الجغرافي للمبيعات (ألف ريال)

| البيان       | مبيعات ٢٠١٦ | مبيعات ٢٠١٥ |
|--------------|-------------|-------------|
| داخل المملكة | ٤٤٣,٣٢٤     | ٥٣٧,١٣٤     |
| خارج المملكة | ٣٣,٩٤٧      | ٦٣,٤٣٦      |
| المجموع      | ٤٧٧,٢٧١     | ٦٠٠,٥٧٠     |





الشركة السعودية لصناعة الورق  
SAUDI PAPER MANUFACTURING CO.

Saudi Joint Stock Co.  
C.R 2050028141  
Capital SR. 450,000,000 Fully Paid

شركة مساهمة سعودية  
س.ت: ٢٠٥٠٠٢٨١٤١  
رأس المال ٤٥٠,٠٠٠,٠٠٠ مدفوع بالكامل

#### القروض والمرايحات (ألف ريال)

| المصدر                     | الرصيد في ٢٠١٦/٠١/٠١ | الرصيد في ٢٠١٦/١٢/٣١ |
|----------------------------|----------------------|----------------------|
| قروض متداولة (قصيرة الأجل) | ١٧٢,٦٨٩              | ١٠٧,٩٨٣              |

تصنيف القروض طويلة الاجل في القوائم المالية على النحو التالي:

| المصدر   | ٢٠١٦    | ٢٠١٥    |
|--|---------|---------|
| الجزء المتداول تحت بند المطلوبات المتداولة         |         |         |
| بنوك محلية   | ٦٨,٩٩٤  | ٨٩,١٧٥  |
| صندوق التنمية الصناعية السعودي                     | ٢٩,٦٧٠  | ٢٧,٣٠٠  |
| الجزء غير المتداول تحت بند المطلوبات غير المتداولة |         |         |
| بنوك محلية   | ٤٦٧,٣٨٢ | ٤٥٤,٩٩٦ |
| صندوق التنمية الصناعية السعودي                     | ١٩,٦٠٢  | ١٧,٨٧٠  |
| المجموع  | ٥٨٥,٦٤٧ | ٥٨٩,٣٤١ |
| المدفوع من الجزء غير المتداول                      | (٣,٦٩٢) | ١٤٧,٧٥٤ |

قامت ادارة الشركة بإعادة هيكلة القروض مع معظم البنوك وجاري استكمال هيكلة القروض مع باقي البنوك وذلك في خطة مدروسة من ادارة الشركة لتوزيع التزاماتها لتتناسب مع قدرتها على السداد حسب خطة تدفقات نقدية تتناسب مع خطة الشركة المستقبلية.

- جميع القروض أعلاه ممنوحة من بنوك محلية وهي كالتالي:

- مصرف الانماء
- البنك السعودي البريطاني - ساب
- البنك الاهلي التجاري
- بنك الرياض
- مجموعة سامبا المالية
- البنك العربي الوطني
- مصرف الراجحي
- البنك السعودي للاستثمار
- بنك الجزيرة
- صندوق التنمية الصناعية السعودي

وهذه القروض قصيرة وطويلة الاجل.

مطلوبات محتملة وارتباطات:



الشركة السعودية لصناعة الورق  
SAUDI PAPER MANUFACTURING CO.

Saudi Joint Stock Co.  
C.R 2050028141  
Capital SR. 450,000,000 Fully Paid

شركة مساهمة سعودية  
س.ت: ٢٠٥٠٠٢٨١٤١  
رأس المال ٤٥٠,٠٠٠,٠٠٠ مدفوع بالكامل

١. لدى المجموعة مطلوبات محتملة لضمانات بنكية صدرت للمجموعة في سياق الاعمال العادية بلغ مجموعها ٤,١ مليون ريال سعودي كما في ٣١ ديسمبر ٢٠١٦ (٢٠١٥: ٥٨,٣ مليون ريال سعودي).
٢. بلغت النفقات الرأس مالية التي تعاقدت عليها المجموعة ولم يتم تكبدها حتى ٣١ ديسمبر ٢٠١٦ مبلغ ١٠ مليون ريال سعودي تقريبا (٢٠١٥: ١٩ مليون ريال سعودي).

#### سابعاً: المدفوعات النظامية المستحقة

- ١- الزكاة: تخضع الشركة لأنظمة مصلحة الزكاة والدخل في المملكة العربية السعودية. ويتم تسجيل الزكاة على أساس الاستحقاق وتخضع الشركات التابعة والعاملة خارج المملكة العربية السعودية للأنظمة الضريبية للبلدان العامل بها.
- ٢- التأمينات الاجتماعية: تخضع الشركة لنظام التأمينات الاجتماعية ويتم تسجيل رسوم التأمينات الاجتماعية وفقاً للأساس الاستحقاق ويتم سداد التأمينات الاجتماعية شهرياً على أساس المستحق عن الشهر السابق.

الجدول التالي يوضح المبالغ النظامية المستحقة كما في ٣١/١٢/٢٠١٦ م مقارنة بالعام ٢٠١٥ م:

(ألف ريال)

| البيان                           | عام ٢٠١٦ م | عام ٢٠١٥ م |
|----------------------------------|------------|------------|
| مصلحة الزكاة                     | ١,١٠٠      | ١,١٥٠      |
| مؤسسة التأمينات الاجتماعية       | ٣١٩        | ٦٠         |
| شركة تداول                       | ٣٠٠        | ٣٠٠        |
| تصديقات وجوزات ورسوم حكومية أخرى | ٦٩٦        | ٥٣٨        |

#### ثامناً: أ- حوكمة الشركات

إدراكاً من الشركة لأهمية نظام الحوكمة في تعزيز عملية الشفافية والإفصاح والمحافظة على سرية المعلومات بجانب تنظيم وضبط علاقة المجلس باللجان المنبثقة عنه وذلك بوضع حدود الصلاحيات للجان بهدف سلامة القرارات الاستراتيجية مما يعزز أداء الشركة على المدى القصير والبعيد وتطبيق أعمال القانون والتوافق مع لوائح هيئة السوق المالية ووزارة التجارة وغيرها من المعايير المالية وتطبيقاً للائحة حوكمة الشركات التي أصدرتها هيئة السوق المالية قامت الشركة بأعداد وتطوير لائحة حوكمة داخلية للشركة وتم اعتماده من مجلس الإدارة والجمعية العمومية كما تقوم الشركة باستيفاء متطلبات هيئة السوق المالية و وزارة التجارة والصناعة التي تعزز من عملية الإفصاح والشفافية حيث تم تطبيق جميع الأحكام الواردة في لائحة حوكمة الشركات ماعدا:

| البند  |   |
|--|---|
| نظام مساهمة الشركة الاجتماعية  | سوف يتم استكمال وضع نظام لمساهمة الشركة الاجتماعية. |
| المستثمرين من الأشخاص ذوي الصفة الاعتبارية الذين يتصرفون بالنيابة عن غيرهم | الإفصاح يكون عن طريق المستثمر.                      |



الشركة السعودية لصناعة الورق  
SAUDI PAPER MANUFACTURING CO.

Saudi Joint Stock Co.  
C.R 2050028141  
Capital SR. 450,000,000 Fully Paid

شركة مساهمة سعودية  
س.ت: ٢٠٥٠٠٢٨١٤١  
رأس المال ٤٥٠,٠٠٠,٠٠٠ مدفوع بالكامل

## ب - نتائج المراجعة السنوية لفعاليات واجراءات نظام الرقابة الداخلية:

تم إعداد نظام الرقابة الداخلية على أسس سليمة وذلك بوجود إدارة متخصصة في مجال المراجعة والرقابة الداخلية ويتم تدعيم فاعليته من خلال وجود لجنة المراجعة وإدارة المخاطر مما يدعم إرساء أفضل الممارسات في مجال الحوكمة وتعزيز استقلالية المراجع الداخلي. ويقدم إليها بصورة دورية ومنتظمة تقارير عن الوحدات والأنشطة محل المراجعة، بما يحقق توافر تقييم مستمر لنظام الرقابة الداخلية ومدى فاعليته. هذا ويتم مراجعة مدى كفاية وفعالية نظام الرقابة الداخلية من قبل إدارة المراجعة الداخلية وفقاً لخطة سنوية معتمدة من لجنة المراجعة وإدارة المخاطر تنفذ بصفة دورية ومستمرة للتحقق من فعالية النظام في حماية أصول الشركة وتقييم مخاطر العمل وقياس مدى كفاية الأداء، ويتم العمل على معالجة أي ملاحظات جوهرية قد تظهر عن أعمال الرقابة الداخلية بهدف تقوية النظام الداخلي، ويتم التعامل مع أية ملاحظات تتكشف بجدية والعمل على متابعة تصويبها ووضع الضوابط الكفيلة بعدم تكرارها، حيث لم يكن هناك ملاحظات جوهرية خلال العام ٢٠١٦م. كما يقوم مراقب الحسابات الخارجي بعملية تقييم لهذا النظام ضمن مهمة مراجعته للبيانات المالية الختامية للشركة وتمكينه من الاطلاع على كافة محاضر لجنة المراجعة والمخاطر وتقارير إدارة المراجعة الداخلية للفترة المالية محل الفحص.

وبناءً على ما سبق فإن نتائج مراجعة إجراءات الرقابة الداخلية التي تمت خلال العام ٢٠١٦م تؤكد وبكل موضوعية واستقلالية أنه لم يتضح وجود خلل أو ضعف جوهري لنظام الرقابة الداخلي المتعلق بالعمليات المختلفة لنشاط الشركة مع وجود احتياج لتطوير وتحسين بعض جوانبه وفقاً لتوصيات لجنة المراجعة في تقريرها السنوي، أخذاً بالاعتبار أن أي نظام رقابة داخلية يوفر ضمانات معقولة وليست مطلقة، بغض النظر عن مدى سلامة أنظمتها وفعاليتها تطبيقه. ولذلك فإن جهود التحسين والتطوير مستمرة من قبل لجنة المراجعة وقسم المراجعة الداخلية بالشركة من خلال الحرص على زيادة الموارد البشرية للمراجعة الداخلية وتطوير قدراتهم لضمان فاعلية وكفاءة آليات متابعة إجراءات الرقابة الداخلية.

## تاسعاً: تفاصيل الأسهم وأدوات الدين وأي حقوق خيار أو مذكرات حق اكتتاب

أ- إن جميع الأسهم وأدوات الدين مصدرة باسم الشركة السعودية لصناعة الورق وباقي الشركات تابعة ومملوكة للشركة السعودية لصناعة الورق.

ب- رأس مال الشركة والأسهم الحرة كما في ٢٠١٦/١٢/٣١م

| الوصف  | القيمة           |
|--|------------------|
| - رأس المال المصرح به                              | ٤٥٠,٠٠٠,٠٠٠ ريال |
| - عدد الأسهم المصدرة (جميع أسهم الشركة أسهم عادية) | ٤٥,٠٠٠,٠٠٠ سهم   |
| - عدد الأسهم الحرة وفقاً لسجل الشركة بتداول        | ٢٧,٠٠٠,٠٠٠ سهم   |
| - رأس المال المدفوع                                | ٤٥٠,٠٠٠,٠٠٠ ريال |
| - القيمة الاسمية للسهم                             | ١٠ ريال          |
| - القيمة المدفوعة للسهم                            | ١٠ ريال          |

- لا توجد أي أدوات دين قابلة للتحويل إلى أسهم، وأي حقوق خيار أو مذكرات حق اكتتاب، أو حقوق مشابهة أصدرها أو منحها المصدر خلال السنة المالية ٢٠١٦م.



الشركة السعودية لصناعة الورق  
SAUDI PAPER MANUFACTURING CO.

Saudi Joint Stock Co.  
C.R. 2050028141  
Capital SR. 450,000,000 Fully Paid

شركة مساهمة سعودية  
س.ت: ٢٠٥٠٠٢٨١٤١  
رأس المال ٤٥٠,٠٠٠,٠٠٠ مدفوع بالكامل

- لا توجد أي حقوق تحويل أو اكتتاب بموجب أدوات دين قابلة للتحويل إلى أسهم، أو حقوق خيار، أو مذكرات حق اكتتاب، أو حقوق مشابهة أصدرها أو منحها المٌصدر.
- لا يوجد أي استرداد أو شراء أو إلغاء من جانب المٌصدر لأي أدوات دين قابلة للاسترداد.

#### عاشراً: ترتيبات واتفاقات التنازل وأي استثمارات لمصلحة موظفي المصدر

- أ- لا توجد أي ترتيبات أو اتفاق تنازل بموجبه أحد مساهمي الشركة أو أحد أعضاء مجلس الإدارة أو كبار التنفيذيين عن أي حقوق في الأرباح ولا توجد أسهم ذات أحقية في التصويت لأشخاص قاموا بإبلاغ الشركة بتلك الحقوق خلال العام ٢٠١٦ م.
- ب- لا توجد أي استثمارات أو احتياطات أخرى أنشئت لمصلحة موظفي الشركة.

#### الحادي عشر: حقوق المساهمين.

نص النظام الأساسي للشركة ونظام حوكمة الشركة الداخلي على أنه تثبت للمساهم جميع الحقوق المتصلة بالسهم ومنها على سبيل المثال لا الحصر:

- الحق في الحصول على نصيب من الأرباح التي يتقرر توزيعها.
- الحق في الحصول على نصيب من موجودات الشركة عند التصفية.
- حق حضور الجمعيات العامة، والاشتراك في مداولاتها والتصويت على قراراتها.
- حق التصرف في الأسهم.
- حق مراقبة أعمال مجلس الإدارة ورفع دعوى المسؤولية على أعضاء المجلس.
- حق الاستفسار وطلب معلومات بما لا يضر بمصالح الشركة ولا يعارض نظام السوق المالية ولوائحه التنفيذية.
- حق مناقشة الموضوعات المدرجة في جدول أعمال الجمعية وتوجيه الأسئلة بشأنها إلى أعضاء مجلس الإدارة ومراقب الحسابات.

#### الثاني عشر: سياسة توزيع الأرباح:

قام مجلس الإدارة بوضع سياسة واضحة بخصوص حقوق المساهمين في الحصول على نسبة من الأرباح السنوية نص عليها نظام حوكمة الشركة الداخلي طبقاً للنظام الأساسي للشركة وذلك دون التأثير على قدرة الشركة في الإيفاء بالتزاماتها المالية وتمويل توسعتها المستقبلية. وقد نص نظام الشركة على أن توزع أرباح الشركة السنوية الصافية بعد خصم جميع المصروفات العمومية والتكاليف الأخرى وتكوين الاحتياطات اللازمة لمواجهة الديون المشكوك فيها وخسائر الاستثمارات والالتزامات الطارئة التي يرى مجلس الإدارة ضرورتها على الوجه التالي:

١. يجنب (١٠%) من الأرباح الصافية لتكوين احتياطي نظامي، ويجوز للجمعية العامة العادية وقف هذا التجنيب متى بلغ الاحتياطي المذكور نصف رأس المال.
٢. للجمعية العامة العادية بناء على اقتراح مجلس الإدارة أن تجنب نسبة (٢%) من الأرباح السنوية الصافية لتكوين احتياطي اتفاقي وتخصيصه لغرض أو أغراض معينه تقررها الجمعية العامة.
٣. يوزع من الباقي بعد ذلك دفعة أولى للمساهمين لا تقل عن (٥%) من رأس المال المدفوع.
٤. يخصص بعد ما تقدم من الباقي لمكافآت أعضاء مجلس الإدارة ويوزع الباقي بعد ذلك على المساهمين كحصة في الأرباح أو يحول إلى حساب الأرباح المبفاه.

تدفع الأرباح المقرر توزيعها على المساهمين في المكان والمواعيد التي يحددها مجلس الإدارة، وفقاً للتعليمات التي تصدرها وزارة التجارة والصناعة وهيئة السوق المالية، وتبلغ الشركة هيئة السوق المالية دون تأخير بأي قرارات لتوزيع الأرباح أو التوصية بذلك.



الشركة السعودية لصناعة الورق  
SAUDI PAPER MANUFACTURING CO.

Saudi Joint Stock Co.  
C.R 2050028141  
Capital SR. 450,000,000 Fully Paid

شركة مساهمة سعودية  
س.ت: ٢٠٥٠٠٢٨١٤١  
رأس المال ٤٥٠,٠٠٠,٠٠٠ مدفوع بالكامل

### الثالث عشر: مجلس الإدارة

يتولى إدارة الشركة مجلس إدارة مؤلف من تسعة أعضاء تعيينهم الجمعية العامة عن طريق التصويت التراكمي طبقاً للنظام الأساسي للشركة لمدة لا تزيد على ثلاث سنوات ميلادية، مع مراعاة الاختصاصات المقررة للجمعية العامة، يكون لمجلس الإدارة أوسع السلطات في إدارة الشركة، وتصريف أمورها وبعاونه في ذلك اللجان المنبثقة عنه ومن ابرز أعمال المجلس وضع الاستراتيجية الشاملة للشركة وخطط العمل الرئيسية وسياسة إدارة المخاطر ومراجعتها وتوجيهها لتحديد الهيكل الرأسمالي الأمثل للشركة واستراتيجياتها وأهدافها المالية وإقرار الميزانيات السنوية والإشراف على النفقات الرأسمالية الرئيسية للشركة، وتملك الأصول والتصرف فيها ووضع أهداف الأداء ومراقبة التنفيذ والأداء الشامل في الشركة والمراجعة الدورية للهيكل التنظيمية والوظيفية في الشركة واعتمادها، وضع سياسة مكتوبة تنظم تعارض المصالح ومعالجة حالات التعارض المحتملة لأعضاء مجلس الإدارة والإدارة التنفيذية والمساهمين والتأكد من سلامة الأنظمة المالية والمحاسبية، بما في ذلك الأنظمة ذات الصلة بإعداد التقارير المالية والمراجعة السنوية لفاعلية إجراءات الرقابة الداخلية في الشركة. وسياسة إدارة المخاطر وتحديث وتطوير لائحة حوكمة الشركة والتأكد من تطبيقها هذا بالإضافة إلى المهام الأخرى والمذكورة في نظام حوكمة الشركة الداخلي. ويتكون مجلس الإدارة من الأعضاء التالية أسمائهم:

| المنصب                 | التصنيف    | اسم العضو                                   |
|------------------------|------------|---|
| رئيس مجلس الإدارة      | غير تنفيذي | محمد بن عبد الله بن إبراهيم الخريف          |
| نائب رئيس مجلس الإدارة | مستقل      | الدكتور عبد العزيز بن صالح بن منصور الجربوع |
| عضو مجلس إدارة         | مستقل      | موسى بن عبد الكريم بن موسى الربيعان         |
| عضو مجلس إدارة         | مستقل      | عزام بن عبد الله بن منصور أبا الخيل         |
| عضو مجلس إدارة         | مستقل      | الدكتور عبد الرحمن بن صالح آل عبيد          |
| عضو مجلس إدارة         | مستقل      | وائل بن محمد بن عبدالعزيز السرحان           |
| عضو مجلس إدارة (مستقل) | غير تنفيذي | أديب بن عبد الرحمن بن مساعد السويلم         |
| عضو مجلس إدارة (مستقل) | غير تنفيذي | الدكتور جيمس ديفيد فيلبس                    |
| عضو مجلس إدارة (مستقل) | مستقل      | جميل بن جميل بن عثمان سفره                  |
| عضو مجلس إدارة         | غير تنفيذي | بدر بن سليمان بن حمد الصليح                 |
| عضو مجلس إدارة         | مستقل      | فهد بن سعد بن محمد عبدالعزيز الشعبي         |
| عضو مجلس إدارة         | مستقل      | موسى بن عبدالمحسن بن علي آل موسى            |



الشركة السعودية لصناعة الورق  
SAUDI PAPER MANUFACTURING CO.

Saudi Joint Stock Co.  
C.R 2050028141  
Capital SR. 450,000,000 Fully Paid

شركة مساهمة سعودية  
س.ت: ٢٠٥٠٠٢٨١٤١  
رأس المال المدفوع بالكامل ٤٥٠,٠٠٠,٠٠٠

#### الرابع عشر: اجتماعات مجلس الإدارة

عقدت الشركة أربعة اجتماعات لمجلس الإدارة خلال عام ٢٠١٦ م يبين الجدول التالي مواعيدها وعدد الحضور:

| الإجمالي | الاجتماع الرابع<br>٢٠١٦/١٢/٢١ | الاجتماع الثالث<br>٢٠١٦/١٠/١٩ | الاجتماع الثاني<br>٢٠١٦/٠٤/١٧ | الاجتماع الأول<br>٢٠١٦/٠٢/٢٢ | الاسم  |
|----------|-------------------------------|-------------------------------|-------------------------------|------------------------------|--|
| ٤/٤      | حضر                           | حضر                           | حضر                           | حضر                          | محمد بن عبد الله بن إبراهيم الخريف               |
| ٤/٤      | حضر                           | حضر                           | حضر                           | حضر                          | الدكتور عبد العزيز بن صالح بن منصور الجربوع      |
| ٤/٣      | حضر                           | حضر                           | حضر                           | لم يحضر                      | موسى بن عبد الكريم بن موسى الربيعان              |
| ٤/٤      | حضر                           | حضر                           | حضر                           | حضر                          | عزام بن عبد الله بن منصور أبا الخيل              |
| ٤/٤      | حضر                           | حضر                           | حضر                           | حضر                          | الدكتور عبد الرحمن بن صالح آل عبيد               |
| ٤/٣      | لم يحضر                       | حضر                           | حضر                           | حضر                          | وائل بن محمد بن عبدالعزيز السرحان                |
| ٢/٢      |                               |                               | حضر                           | حضر                          | أديب بن عبد الرحمن بن مساعد السويلم <sup>١</sup> |
| ٢/٢      |                               |                               | حضر                           | حضر                          | الدكتور جيمس ديفيد فيبس <sup>٢</sup>             |
| ٢/٢      |                               |                               | حضر                           | حضر                          | جميل بن جميل بن عثمان سفره <sup>٣</sup>          |
| ٢/٢      | حضر                           | حضر                           |                               |                              | بدر بن سليمان بن حمد الصليح*                     |
| ٢/٢      | حضر                           | حضر                           |                               |                              | فهد بن سعد بن محمد عبدالعزيز الشعبي*             |
| ٢/٢      | حضر                           | حضر                           |                               |                              | موسى بن عبد المحسن بن علي آل موسى*               |

١- استقال من المجلس بتاريخ ٢٠١٦/٠٥/١٠ م ٢- استقال من المجلس بتاريخ ٢٠١٦/٠٦/٠٦ م ٣- استقال من المجلس بتاريخ ٢٠١٦/٠٦/١٥ م

\* تم الانضمام لعضوية مجلس الإدارة حديثاً بعد موافقة مجلس الإدارة بتاريخ ٢٠١٦/٠٦/١٧ م لاستكمال دورة الأعضاء المستقلين وسيعرض على الجمعية العامة العادية لإقراره.

#### الخامس عشر: مكافآت مجلس الإدارة وكبار التنفيذيين (عام ٢٠١٦ م)

| البيان                    | أعضاء المجلس<br>التنفيذيين | أعضاء المجلس<br>غير التنفيذيين /<br>المستقلين | خمسة من كبار التنفيذيين ممن تلقوا<br>اعلى المكافآت والتعويضات يضاف<br>إلهم الرئيس التنفيذي والمدير المالي<br>إن لم يكونا من ضمنهم |
|---------------------------|----------------------------|---|---|
| الرواتب والتعويضات        | .                          | .   | ٦,٢٩٦,٧٦٠   |
| البدلات                   | .                          | .   | ٢,٣٠٠,٠٣٧   |
| المكافآت الدورية والسنوية | .                          | .   | .   |



الشركة السعودية لصناعة الورق  
SAUDI PAPER MANUFACTURING CO.

Saudi Joint Stock Co.  
C.R 2050028141  
Capital SR. 450,000,000 Fully Paid

شركة مساهمة سعودية  
س.ت: ٢٠٥٠٠٢٨١٤١  
رأس المال ٤٥٠,٠٠٠,٠٠٠ مدفوع بالكامل

|   |   |   |   |
|---|---|---|---|
| الخطط التحفيزية                                       | . | . | . |
| أي تعويضات أو مزايا عينية أخرى تدفع بشكل شهري أو سنوي | . | . | . |

#### السادس عشر: عضوية أعضاء مجلس الإدارة في الشركات المساهمة الأخرى

| الاسم                               | الشركات المدرجة  | الشركات الغير مدرجة   |
|-------------------------------------|--|---|
| الدكتور عبد العزيز بن صالح الجربوع  | - بنك الرياض حتى أكتوبر ٢٠١٦<br>- شركة أميانتيت العربية السعودية | - شركة الخليج للكيمياويات والزيوت الصناعية<br>- شركة يونيلوب لزيوت التشحيم المعالجة المتحدة |
| موسى عبد الكريم الربيعان            | مجموعة سامبا المالية   | سوسيتيه جنرال السعودية  |
| الدكتور عبد الرحمن بن صالح آل عبيد  | -  | - المجموعة السعودية للتطوير والإبتكار<br>- صادق للصناعات                                    |
| محمد بن عبد الله بن إبراهيم الخريف  | -  | - شركة مجموعة الخريف<br>- شركة أبناء عبد الله إبراهيم الخريف                                |
| موسى بن عبد المحسن بن علي آل موسى   | - الشركة السعودية لأنابيب الصلب<br>- شركة الاحساء للتنمية        | مجموعة بالطيور القابضة  |
| فهد بن سعد بن محمد عبدالعزيز الشعبي |  | - شركة تطوير التعليم القابضة<br>- شركة تطوير لخدمات النقل التعليمي                          |

#### السابع عشر: ملكية أعضاء مجلس الإدارة وكبار التنفيذيين:

- وصف لأي مصلحة تعود لأعضاء مجلس الإدارة وكبار التنفيذيين وزوجاتهم وأولادهم القصر في أسهم وأدوات دين الشركة والشركات التابعة لها خلال العام ٢٠١٦م:

| م  | اسم من تعود له المصلحة                      | بداية العام |       |      | نهاية العام |       |                  | نسبة التغير % |
|----|---|-------------|-------|------|-------------|-------|------------------|---------------|
|    |   | عدد الأسهم  | أدوات | نسبة | عدد الأسهم  | أدوات | نسبة             |               |
| ١  | محمد بن عبد الله بن إبراهيم الخريف          | ٢,٤٠٠       | .     | .    | ٢,٤٠٠       | -     | .                |               |
| ٢  | الدكتور عبد العزيز بن صالح بن منصور الجربوع | ١,٥٠٠       | .     | .    | ١,٥٠٠       | -     | .                |               |
| ٣  | موسى بن عبد الكريم بن موسى الربيعان         | ١,٢٠٠       | .     | .    | ١,٢٠٠       | -     | .                |               |
| ٤  | عزام بن عبد الله بن منصور أبا الخيل         | ١,٥٠٠       | .     | .    | ١,٥٠٠       | -     | .                |               |
| ٥  | الدكتور عبد الرحمن بن صالح بن آل عبيد       | ٢,٤٠٠       | .     | .    | ٢,٤٠٠       | -     | .                |               |
| ٦  | وائل بن محمد بن عبدالعزيز السرحان           | ١,٠٠٠       | .     | .    | ١,٠٠٠       | -     | .                |               |
| ٧  | الدكتور جيمس ديفيد فيليس                    | ١,٥٠٠       | .     | .    |             |       | استقال من المجلس |               |
| ٨  | أديب بن عبد الرحمن بن مساعد السويلم         | ١,٥٠٠       | .     | .    |             |       | استقال من المجلس |               |
| ٩  | جميل بن جميل بن عثمان سفره                  | ١,٠٠٠       | .     | .    |             |       | استقال من المجلس |               |
| ١٠ | بدر بن سليمان بن حمد الصليح                 |             |       |      | ١,٠٠٠       | -     | .                |               |
| ١١ | فهد بن سعد بن محمد عبدالعزيز الشعبي         |             |       |      | ١,٠٠٠       | -     | .                |               |



الشركة السعودية لصناعة الورق  
SAUDI PAPER MANUFACTURING CO.

Saudi Joint Stock Co.  
C.R 2050028141  
Capital SR. 450,000,000 Fully Paid

شركة مساهمة سعودية  
س.ت: ٢٠٥٠٠٢٨١٤١  
رأس المال ٤٥٠,٠٠٠,٠٠٠ مدفوع بالكامل

|   |   |   |   |       |                     |   |   |   |    |
|---|---|---|---|-------|---------------------|---|---|---|----|
| ٠ | ٠ | - | - | ١,٠٠٠ | عضو مجلس إدارة جديد |   |   | موسى بن عبدالمحسن بن علي آل موسى        | ١٢ |
| - | - | - | - | -     | -                   | - | - | كبار التنفيذيين وزوجاتهم وأولادهم القصر | ١٣ |

### الثامن عشر: إقرارات أعضاء مجلس الإدارة:

يقر مجلس الإدارة بما يلي:

- ١- أن سجلات الحسابات أعدت بالشكل الصحيح، ووفقاً لمعايير المحاسبة الصادرة من الهيئة السعودية للمحاسبين القانونيين كما إن الشركة تحتفظ بسجلات محاسبية صحيحة وتتفق مع متطلبات نظام الشركات والنظام الأساسي للشركات فيما يتعلق بإعداد وعرض القوائم المالية للشركة السعودية لصناعة الورق.
- ٢- إن نظام الرقابة الداخلية أُعدَّ على أسس سليمة ونُقِّدَ بفاعلية.
- ٣- أنه لا يوجد أي شك يذكر في قدرة المصدَّر على مواصلة نشاطه.
- ٤- لا توجد عقود تكون الشركة طرفاً فيها تتضمن مصلحة جوهرية لأحد أعضاء مجلس إدارة الشركة أو كبار التنفيذيين أو المدير المالي التنفيذي أو لأي شخص ذو علاقة بأي منهم.
- ٥- توجد عقوبة على الشركة من هيئة السوق المالية بتاريخ ٢٠١٦/٠٢/٢٤م بقرار مجلس الهيئة القاضي بفرض غرامة مالية مقدارها (١٠,٠٠٠) عشرة آلاف ريال، على الشركة لمخالفتها الفقرة (أ) من المادة الأربعين من قواعد التسجيل والإدراج، والفقرة (٩) من التعليمات الخاصة بإعلانات الشركات نتائجها المالية، لعدم ذكر الشركة في إعلانها المنشور في موقع شركة السوق المالية السعودية (تداول) بتاريخ ٢٠١٥/٠٤/٢١م فقرة لفت الانتباه المذكورة في تقرير المراجع الخارجي لحسابات الشركة الواردة في نتائجها المالية الأولية للفترة المنتهية في ٢٠١٥/٠٣/٣١م، وهو ما قامت الشركة بذكره في إعلانها الإلحاق بتاريخ ٢٠١٥/٠٤/٢٦م.
- ٦- توجد عقوبة على الشركة من هيئة السوق المالية بتاريخ ٢٠١٦/٠٢/٢٤م بقرار مجلس الهيئة القاضي بفرض غرامة مالية مقدارها (٦٠٠٠) ستون ألف ريال، على الشركة لمخالفتها الفقرة (أ) من المادة السادسة والأربعين من نظام السوق المالية والفقرة (أ) من المادة الحادية والأربعين والفقرة الفرعية (٥) من الفقرة (ب) من المادة الحادية والأربعين من قواعد التسجيل والإدراج، لعدم إبلاغ الشركة الهيئة والجمهور في الوقت النظامي المحدد عن موافقة مجلس إدارتها بتاريخ ٢٠١٦/٠٦/١٦م على استقالة عضو مجلس إدارتها، وعن موافقة مجلس إدارتها بالتمرير بتاريخ ٢٠١٦/٠٦/١٧م على تعيين أعضاء جدد في مجلس الإدارة، إذ لم تعلن الشركة عن كلا الحدثين إلا بتاريخ ٢٠١٦/٠٦/١٩م بعد إقفال السوق.





الشركة السعودية لصناعة الورق  
SAUDI PAPER MANUFACTURING CO.

Saudi Joint Stock Co.  
C.R 2050028141  
Capital SR. 450,000,000 Fully Paid

شركة مساهمة سعودية  
س.ت: ٢٠٥٠٠٢٨١٤١  
رأس المال ٤٥٠,٠٠٠,٠٠٠ مدفوع بالكامل

## خطة ومراحل تطبيق التحول لمعايير المحاسبة الدولية

تماشيا مع متطلبات الهيئة السعودية للمحاسبين القانونيين (IFRS) وضعت الشركة خطة لتطبيق معايير المحاسبة الدولية ومتطلبات هيئة سوق المال. وبنيت الخطة بهدف أن تصدر الشركة قوائمها المالية وفق معايير المحاسبة الدولية للربع الأول من عام ٢٠١٧ وقد تم التحضير لهذا التحول من خلال المراحل التالية:-

### • تقييم الوضع الحالي وإيجاد الحلول:-

قامت الشركة بالتعاون مع احد اهم الشركات الاستشارية بما يلي،

- 1- تحديد اهم الفروقات في السياسات والانظمة المحاسبية المتبعة حاليا وفق المعايير المحاسبية الحالية ومعايير المحاسبة الدولية.
- 2- دراسة أثر تطبيق معايير المحاسبة الدولية على الأنظمة التكنولوجية والإجراءات.
- 3- مراجعة وتحديد اهم الاختلافات في متطلبات المعايير المحاسبة الدولية التي يتوقع ان يكون لها اثر كبير على المركز المالي للشركة و نتائج اعمالها.

### • التطبيق:-

- 1- تم اعتماد السياسات المحاسبية للشركة وفق معايير المحاسبة الدولية
- 2- تم تعديل هيكل الحسابات ليتناسب مع المعايير الدولية (GLOBAL CHART OF ACCOUNT).
- 3- جاري التطبيق الفعلي على جميع الأنظمة المحاسبية لتتناسب مع متطلبات المعايير الدولية
- 4- يجري العمل على تحديد اثر الفروقات على الحسابات المختلفة وحيث سيجري الاعلان عنها فور انتهاء الشركة من تحديد الاثر النهائي .
- 5- يجري العمل على اعداد مسودة قوائم مالية حسب معايير المحاسبة الدولية .

ويتوقع الإنتهاء من كافة المراحل أعلاه والإعلان عن نتائج الربع الأول ٢٠١٧ طبق معايير المحاسبه الدولي في موعدها دون أي تأخير أو معوقات رئيسيه.

## التاسع عشر: اقتراح توزيع أرباح الشركة

حققت الشركة خسائر صافية بلغت ٦٧ مليون ريال، كما توضح القوائم المالية الختامية الموحدة للسنة المنتهية في ٢٠١٦/١٢/٣١ م وتقرير مراجعي الحسابات المرفق، ولم يوصي مجلس إدارة الشركة بتوزيع الأرباح خلال العام.

## العشرون: توصيات مجلس الإدارة خلال ٢٠١٦ م

سوف يتم إعداد أجندة اجتماع الجمعية العامة التي تشمل بنود جدول الأعمال والإعلان عن ذلك بعد موافقة الجهات المختصة.



الشركة السعودية لصناعة الورق  
SAUDI PAPER MANUFACTURING CO.

Saudi Joint Stock Co.  
C.R 2050028141  
Capital SR. 450,000,000 Fully Paid

شركة مساهمة سعودية  
س.ت: ٢٠٥٠٠٢٨١٤١  
رأسمال المدفوع بالكامل ٤٥٠,٠٠٠,٠٠٠

## الحادي والعشرون: لجان مجلس الإدارة:

### ١- اللجنة التنفيذية:

قد واصلت اللجنة التنفيذية اجتماعاتها خلال العام ٢٠١٦م حيث عقدت سبعة اجتماعات وقد تم تشكيل اللجنة التنفيذية لتوفير القدرة على الاستجابة السريعة في الحالات الطارئة، بالإضافة إلى القيام بمساعدة المجلس في أداء مهامه الإشرافية بكفاءة وفعالية، وخاصة فيما يتعلق بتحديد الأهداف الاستراتيجية للشركة والأولويات المالية والتشغيلية لها، ووضع التوصيات الخاصة بسياسة توزيعات الأرباح، بالإضافة إلى قيامها بتقييم الإنتاجية طويلة الأجل لعمليات الشركة التشغيلية، وتتولى اللجنة مسؤولية مراجعة السياسات والأهداف الاستراتيجية للشركة والإشراف على تنفيذها كما تتولى مراجعة أداء الشركة المالي ووضع الميزانيات وخطة العمل السنوية بالإضافة إلى رفع التوصيات إلى مجلس الإدارة بخصوص المهام الموكلة إليه. وقد أوصت اللجنة لمجلس الإدارة بالموافقة على الخطة الاستراتيجية لخمسة سنوات وتتألف اللجنة التنفيذية من ثلاثة أعضاء حسب الجدول التالي:

| الاسم                                | المنصب                                     |
|--------------------------------------|--|
| محمد بن عبدالله بن ابراهيم الخريّف   | (رئيس اللجنة) رئيس مجلس إدارة غير تنفيذي   |
| الدكتور عبدالرحمن بن صالح بن آل عبيد | (عضو اللجنة) عضو مجلس إدارة مستقل          |
| فهد بن سعد بن محمد عبدالعزيز الشعبي  | (عضو اللجنة) عضو مجلس إدارة مستقل          |
| جميل بن جميل بن عثمان سفره           | (عضو اللجنة) عضو مجلس إدارة مستقل (مستقيل) |

### ٢- لجنة المراجعة وإدارة المخاطر

الوظيفة الأساسية للجنة المراجعة وإدارة المخاطر هي مساعدة مجلس الإدارة للقيام بمهامه الإشرافية بكفاءة وفعالية، وبصفة خاصة تعتبر اللجنة مسؤولة عن التأكد من سلامة القوائم المالية، وسياسات وإجراءات الرقابة الداخلية وتطبيقها بالشكل الصحيح والفعال، وقد قامت اللجنة خلال العام ٢٠١٦م بالإشراف والتنسيق على عمليات المراجعة الداخلية والخارجية للشركة بهدف التحقق من مدي فاعلية وكفاءة أنظمة وإجراءات الرقابة الداخلية، واعتمدت اللجنة خطة المراجعة الداخلية للشركة والشركات التابعة لها وأوصت بضرورة تعديلها كلما اقتضت الضرورة، وقامت اللجنة بتزويد مجلس الإدارة بملخص عن نتائج أعمال المراجعة الداخلية وقدمت التوصيات اللازمة حول كفاءة وفعالية الرقابة الداخلية وقام المجلس بالاطلاع على هذه النتائج والجهود المبذولة لتنفيذ التوصيات الخاصة بها وكذلك قامت اللجنة بدراسة القوائم المالية الأولية والسنوية ودراسة السياسة المحاسبية المتبعة في إعدادها وإبداء الرأي والتوصية بشأنها قبل عرضها على مجلس الإدارة. كذلك متابعة التوصيات التي توصل إليها المحاسب القانوني ودرجة استجابة الإدارة لها، وأيضا الإجراءات التصحيحية التي قامت بها الإدارة بناء على تلك التوصيات.

وتتألف لجنة المراجعة وإدارة المخاطر من أربعة أعضاء من بينهم مختصون في الشؤون المالية والمحاسبية وإدارة المخاطر:

| الاسم                               | المنصب                                 |
|-------------------------------------|--|
| موسى بن عبدالمحسن بن علي آل موسى    | (رئيس اللجنة) عضو مجلس إدارة مستقل     |
| عزام بن عبد الله بن منصور أبا الخيل | (عضو اللجنة) عضو مجلس إدارة مستقل      |
| وائل بن محمد بن عبدالعزيز السرحان   | (عضو اللجنة) عضو مجلس إدارة مستقل      |
| بدرين سليمان بن حمد الصليح          | (عضو اللجنة) عضو مجلس إدارة غير تنفيذي |



الشركة السعودية لصناعة الورق  
SAUDI PAPER MANUFACTURING CO.

Saudi Joint Stock Co.  
C.R 2050028141  
Capital SR. 450,000,000 Fully Paid

شركة مساهمة سعودية  
س.ت: ٢٠٥٠٠٢٨١٤١  
رأسمال المدفوع بالكامل ٤٥٠,٠٠٠,٠٠٠

|                                     |  |
|-------------------------------------|--|
| الدكتور جيمس ديفيد فيبس             | (رئيس اللجنة) عضو مجلس إدارة غير تنفيذي (مستقل)    |
| موسى بن عبد الكريم بن موسى الربيعان | (عضو اللجنة) عضو مجلس إدارة (اعتذر من اللجنة)      |
| علي بن سليمان العايد                | (عضو اللجنة) مستقل مختص بالشؤون المالية والمحاسبية |

واصلت اللجنة اجتماعاتها خلال العام ٢٠١٦م حيث عقدت أربعة اجتماعات وتتولى اللجنة تطوير سياسة إدارة المخاطر وتحديثها والإشراف على الخطط والاستراتيجيات الخاصة بالمخاطر التي تواجه الشركة وشركاتها التابعة وإعداد جدول صلاحيات شراء المواد الخام ومستلزمات الإنتاج ومتابعة تنفيذه على كافة المستويات وتقديم المشورة لمجلس الإدارة حول المخاطر التي تواجه أعمال الشركة وكيفية التعامل معها، ومثال لبعض المخاطر وكيفية مواجهتها فهي كالآتي:

- (١) التقليل من مخاطر نشوب حرائق في مستودعات مراكز التجميع التابعة للورق المعاد تدويره حيث ان الشركة قد استثمرت بأنظمة مكافحة الحرائق خلال العام ٢٠١٦م وجميع منشآت ومعدات الشركة مؤمن عليها بالكامل ضد أخطار الحريق لتفادي هذه المخاطر.
- (٢) خطر انقطاع التيار الكهربائي عن المدينة الصناعية مما يؤدي إلى وقف الإنتاج في المصنع. ولذلك لجأت الشركة لإنشاء محطة توليد الكهرباء المزدوج للتقليل من هذه المخاطر.
- (٣) مخاطر انقطاع المياه المستخدمة في عمليات تصنيع رولات الورق وكيفية تفاديها.
- (٤) مخاطر التغير في الأسعار العالمية للمواد الخام المستخدمة في الإنتاج مما يؤدي إلى زيادة تكلفة المنتج وقد شرعت الشركة في توسيع نشاطها وتنويع مصادرها للحد من هذه المخاطر عن طريق تخفيض تكلفة الإنتاج.
- (٥) مخاطر المنافسة من الشركات ذات النشاط المشابه والتي تتمتع بميزات تصديرية خاصة من دول شرق آسيا. ولذلك لجأت الشركة في توسعتها إلى فتح أسواق جديدة خارج دول الخليج لمواجهة هذه المخاطر.

#### • لجنة الترشيحات والمكافآت

لجنة الترشيحات والمكافآت تتكون من ثلاثة أعضاء حسب الجدول التالي:

| الاسم                               | المنصب   |
|-------------------------------------|--|
| عبد العزيز بن صالح بن منصور الجربوع | (رئيس اللجنة) نائب رئيس المجلس مستقل           |
| الدكتور عبد الرحمن بن صالح آل عبيد  | (عضو اللجنة) عضو مجلس إدارة مستقل              |
| وائل بن محمد بن عبد العزيز السرحان  | (عضو اللجنة) عضو مجلس إدارة مستقل              |
| جيمس ديفيد فيبس                     | (عضو اللجنة) عضو مجلس إدارة غير تنفيذي (مستقل) |

واصلت اللجنة اجتماعاتها خلال العام ٢٠١٦م حيث عقدت ثلاثة اجتماعات وتتولى لجنة الترشيحات والمكافآت المهام التالية:  
- مسؤولية مراجعة هيكل مجلس الإدارة وترشيح أعضاءه ووضع سياسات واضحة لتعويضات ومكافآت أعضاء مجلس الإدارة وكبار التنفيذيين تعتمد على معايير تقييم الأداء.

- التوصية لمجلس الإدارة لدراسة نظام التعويضات والوصف الوظيفي للموظفين.
- التوصية لمجلس الإدارة بدراسة نظام مكافآت المدراء التنفيذيين في الشركة.
- التوصية لمجلس الإدارة بالترشيح لعضوية مجلس الإدارة والمراجعة السنوية للاحتياجات المطلوبة من المهارات المناسبة لعضوية المجلس التأكيد بشكل سنوي من استقلالية الأعضاء المستقلين وحالات تعارض المصالح.
- المراجعة السنوية للاحتياجات المطلوبة من المهارات المناسبة لعضوية مجلس الإدارة وإعداد وصف للقدرات والمؤهلات المطلوبة لعضوية مجلس الإدارة، بما في ذلك تحديد الوقت الذي يلزم أن يخصصه العضو لأعمال المجلس.
- إعداد توجيهات وبرامج تعريفية لأعضاء مجلس الإدارة المستقلين والغير تنفيذيين الجدد عن طبيعة أعمال الشركة ووصف تفصيلي عن واجباتهم كأعضاء في مجلس الإدارة.
- إعداد توصيات لمجلس الإدارة تتعلق بتحديد معايير معينة لاختيار الأشخاص لشغل وظيفة العضو المنتدب أو الرئيس التنفيذي ورؤساء الأقسام الرئيسية بالشركة.





الشركة السعودية لصناعة الورق  
SAUDI PAPER MANUFACTURING CO.

Saudi Joint Stock Co.  
C.R. 2050028141  
Capital SR. 450,000,000 Fully Paid

شركة مساهمة سعودية  
س.ت: ٢٠٥٠٠٢٨١٤١  
رأس المال ٤٥٠,٠٠٠,٠٠٠ مدفوع بالكامل

وضع معايير لتحديد استقلالية عضو مجلس الإدارة، التأكد من استقلالية العضو بشكل سنوي ووضع آلية مناسبة لأعلام المساهمين عن أي متغيرات قد تؤدي إلى فقد العضو لاستقلاليته، والتأكد من عدم وجود أي تعارض مصالح إذا كان العضو يشغل عضوية مجلس إدارة شركة أخرى.

#### شكرو وتقدير:

وفي الختام يسر مجلس الإدارة أن يتقدم لخدام الحرمين الشريفين وولي عهده وولي ولي العهد يحفظهم الله بخالص الشكر والتقدير لما يقدمونه من عون ودعم لتحقيق أمن ورفاهية هذا الوطن، كما يتقدم المجلس بخالص الشكر والتقدير لحكومة خادم الحرمين الشريفين الرشيدة على دعمها ورعايتها المستمرة للقطاع الخاص، كما يتقدم المجلس بخالص الشكر والتقدير لجميع عملاء الشركة ومستهلكي منتجاتها على ثقتهم ودعمهم بشراء منتجاتها، وخالص الشكر والتقدير لمساهمي الشركة الكرام على ثقتهم ودعمهم المستمر داعيين المولى عز وجل أن يتوج هذه الثقة بمزيد من التطور والازدهار، والشكر موصول للإدارة التنفيذية ومنسوبي الشركة لجهودهم المخلصة وأدائهم المتميز والتزامهم بأهداف التطوير خلال العام ٢٠١٦ م كما يتطلع المجلس إلى المزيد من الانجازات خلال العام ٢٠١٧ م بإذن الله.

سائلين المولى عز وجل أن يوفق الجميع،،،

مجلس إدارة الشركة السعودية لصناعة الورق